

Rapport d'activité

2025

Syndicat Mixte Ouvert
Biopôle Clermont-Limagne
2 rue Michel Renaud
63360 Saint-Beuzire



Sommaire

- 03** Le mot du Président
 - 04** Le SMO et ses membres
 - 05** Ressources humaines
 - 07** Occupation de sites
 - 08** Programme de rénovation énergétique
 - 09** Bâtiment d'accueil site de St-Beauzire
 - 11** Site de Riom
 - 12** Site de Saint-Beauzire
 - 13** Energie, sécurité, environnement
 - 14** Animation
 - 17** Réseaux
 - 20** Bien être au travail - Sponsoring
 - 21** Communication
 - 22** Finances
 - 25** Perspectives 2026
- 



Le mot du Président

À l'heure de vous présenter notre rapport d'activité 2025, je souhaite réaffirmer une conviction forte : celle d'un syndicat qui avance avec constance, fidèle à ses engagements et animé par une ambition renouvelée au service du Biopôle Clermont-Limagne, de ses entreprises et du territoire.

L'année écoulée marque une étape structurante durant laquelle nous avons tenu le cap et concrétisé les priorités annoncées.

La rénovation énergétique de nos infrastructures progresse significativement, traduisant notre responsabilité environnementale et notre volonté d'offrir aux entreprises un cadre durable et performant.

Parallèlement, la transformation du bâtiment d'accueil en bâtiment Totem constitue une avancée majeure, redonnant au Biopôle toute sa visibilité à travers un lieu fédérateur, ouvert et attractif.

L'année 2025 a également été marquée par une avancée décisive dans la structuration et l'animation de notre écosystème, notamment de la filière végétale auvergnate pour laquelle, en partenariat avec Vegepolys Valley et l'ensemble des acteurs engagés, nous renforçons une dynamique collective au service de l'innovation et de la compétitivité.

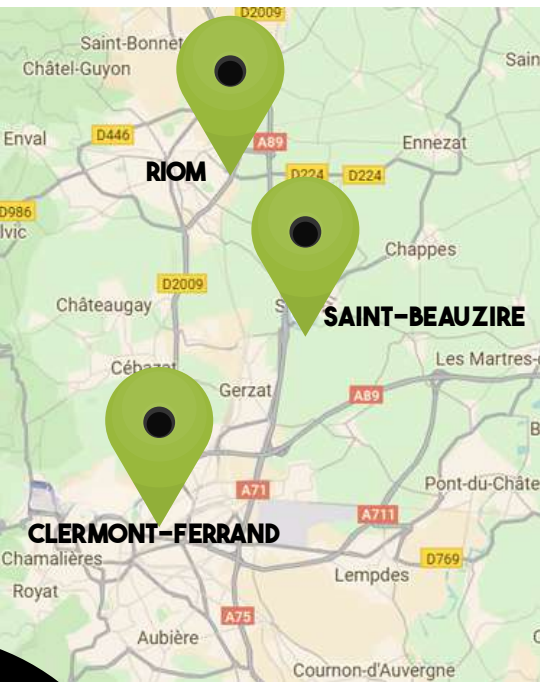
Soyez assurés que notre syndicat reste pleinement mobilisé sur les missions fondamentales du Biopôle Clermont-Limagne : héberger les entreprises, animer la communauté des sciences du vivant et accompagner le développement de ses acteurs. Cette ligne directrice demeure le socle de notre action que nous poursuivrons en 2026, persuadés que les outils et partenariats déployés aujourd'hui nous permettront d'étendre le rayonnement du Biopôle Clermont-Limagne et d'ouvrir de nouvelles perspectives de développement pour le territoire.

Plus que jamais, notre ambition est collective : faire de notre technopole un lieu d'excellence, d'innovation et de coopération, pleinement inscrit dans les enjeux de demain.

Éric PORTIER
Président du Syndicat Mixte Ouvert
Biopôle Clermont-Limagne

Le SMO

Créé par arrêté préfectoral du 04 décembre 2012 modifié par celui du 14 novembre 2018, le Syndicat Mixte Ouvert Biopôle Clermont-Limagne administre une technopole qui s'étend sur trois sites respectivement situés à Riom, Saint-Beauzire et Clermont-Ferrand. Dédié à l'accueil et à l'accompagnement des entreprises dans le domaine des sciences du vivant, il propose une gamme complète de services aux bio-entrepreneurs : hébergement qualifié composé de laboratoires hautement équipés pour les activités de bio-industrie et des espaces bureaux, mais aussi accompagnement des projets, communication, animation, accès aux réseaux de partenaires, services aux entreprises et à leurs salariés. Une quarantaine d'entreprises et organismes développent actuellement leurs activités sur le Biopôle.



Les membres

2 collectivités et 1 organisme consulaire,
représentés au sein d'un comité syndical par
22 délégués (11 titulaires et 11 suppléants).

En 2025, le Comité Syndical s'est réuni à quatre reprises. Les délibérations adoptées lors de ces séances sont consultables via ce QR code.



TITULAIRES

Jean-Marc MORVAN
Henri GISSELBRECHT
Lucie MIZOULE
Jean-Marie VALLÉE
Sylvie VIEIRA DI NALLO

SUPLÉANTS

Nicolas BONNET
Sylvain CASILDAS
Jérôme AUSLANDER
Alexis BLONDEAU
Wendy LAFAYE



TITULAIRES

Frédéric BONNICHON
Pierre PECOUL
Jean-Paul FAURE
Denis DAIN
Jean-Pierre HEBRARD

SUPLÉANTS

André MAGNOUX
Christian DAUZAT
Caroline POULET
Patrice GAUTHIER
Boris BOUCHET



TITULAIRE

Eric PORTIER

SUPLÉANT

Bernard VILLATA

PRÉSIDENT

Eric PORTIER

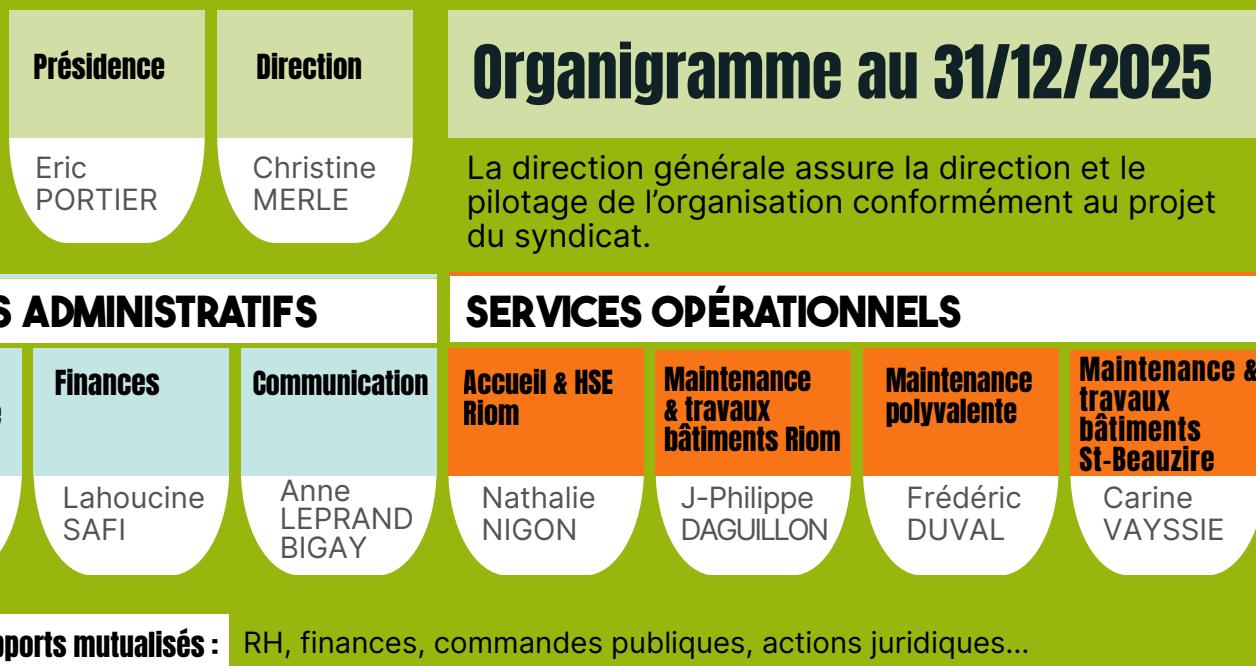
1ER VICE-PRÉSIDENT

Jean-Marc MORVAN

2EME VICE-PRÉSIDENT

Pierre PECOUL

Les ressources humaines



Effectifs

L'équipe est constituée de 8 personnes, toutes salariées du SMO. Un poste grade B «responsable technique d'une animalerie» est également vacant.

Le SMO Biopôle Clermont Limagne continue à maintenir son recours aux services supports dans le cadre de la mutualisation avec Riom Limagne et Volcan (RLV) et Clermont Auvergne Métropole (CAM).

Politique sociale

En collaboration avec le service RH de RLV, la direction du SMO a mis en place un nouveau protocole "temps de travail" qui offre aux agents une certaine flexibilité horaire (debut, fin de journée et pause méridienne).

Une réunion d'équipe est désormais organisée après chaque comité syndical.

Le Document Unique d'Evaluation des Risques Professionnels (DUERP) pour la santé et la sécurité des agents (Code de Travail) a été mis à jour (entretiens, plan d'action) et soumis au Comité Technique du Centre de Gestion le 27 Janvier 2026.

Formations

Le programme de formation des agents contribue à satisfaire à nos obligations en matière du développement des compétences et des savoirs des agents.

Diverses formations ont été assurées :

PRÉVENTIONS DES RISQUES :

Manipulation d'extincteurs.

Habilitation électrique.

Les responsabilités en matière de santé et de sécurité au travail.

La formation continue obligatoire des assistantes et assistants de prévention.

PATRIMOINE BATIMENTAIRE

Gestion de patrimoine (bâtiments).

Le carnet de suivi et d'entretien et le système de gestion des données patrimoniales.

FINANCES

Formation gestion financière des immobilisations.

Formation pour l'élaboration des tableaux de bord financiers.

La comptabilité d'engagement.

Politique sociale

En matière d'action sociale, le SMO Biopôle continue à verser aux agents adhérant au contrat collectif Territoria mutuelle une participation au paiement des cotisations prévoyance.

A cette participation, s'ajoutent :

- Le versement d'une cotisation d'adhésion au Cnas;
- La cotisation santé médecine de travail
- L'avantage en nature lié aux chèques déjeuners ;

Le SMO Biopôle Clermont-Limagne adhère au contrat groupe de la Protection Santé Complémentaire (PSC) mené par le CDG63. La date d'effet de cette adhésion est prévue pour le 1er janvier 2026.

Occupation des sites AU 31/12/2025

SITES	SUPERFICIE TOTALE	SURFACES LOUABLES	SURFACES LOUEES
RIOM	3,7 ha	6303 m2	3253 m2
SAINT-BEAUZIRE	70 ha	3503 m2	2946 m2
LE BREZET	0,6 ha	2800 m2	2800 m2

L'offre immobilière

- 14** modules indépendants avec labos et bureaux
- 04** bâtiments industriels dont zones à atmosphère contrôlée
- 74** hectares de foncier*

*L'offre foncière de St-Beauzire est gérée par Riom Limagne et Volcans

Mouvements d'entreprises

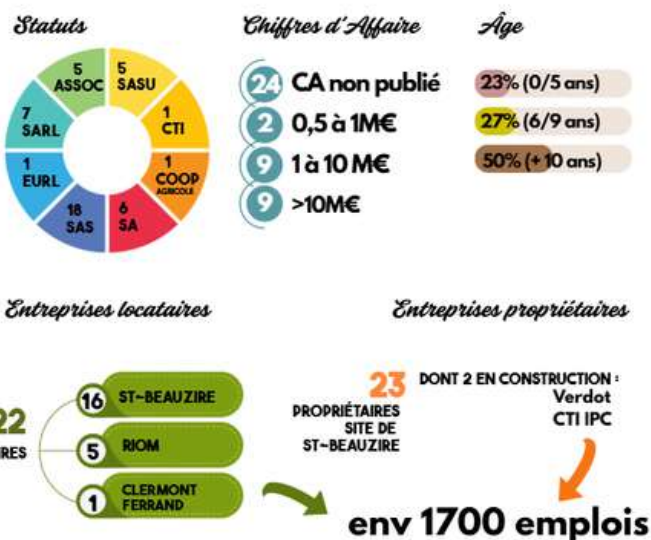
DÉPART LOCATAIRES EN 2025

ANS Biotech
Oncosema

ARRIVEES LOCATAIRES EN 2025

Belenergia
Boutignon & Partners
Quali2C
Lab Analytikal
TLS Health

Les entreprises



Pourcentage d'occupation en m²

84% SAINT-BEAUZIRE
52% RIOM
100% CLERMONT-FD

Programme de rénovation énergétique

JANVIER 2025

Etude des différents projets 2025-2028 par le maître d'oeuvre

JUIN 2025

DCE Bâtiment d'accueil

JUIN 2025

DCE Bâtiment labos Saint-Beauzire et Clermont-ferrand

JUILLET 2025

CAO Bâtiment d'accueil

SEPTEMBRE 2025

DCE Chaufferie Riom

SEPTEMBRE 2025

DÉBUT DES TRAVAUX BÂTIMENT D'ACCUEIL

SEPTEMBRE 2025

DCE Chaufferie Riom

DÉCEMBRE 2025

CAO Chaufferie Riom

À la demande de son Comité syndical, le SMO a déployé en 2023 un audit énergétique portant sur ses installations. Confiée au bureau d'études Artelia, cette mission a donné lieu à un ensemble de préconisations visant à améliorer la performance énergétique des bâtiments. Dans la foulée, le Comité syndical a validé la programmation d'une série de travaux à réaliser sur les trois sites du Biopôle Clermont-Limagne, pour un montant avoisinant 2 millions d'euros, ainsi que le choix du maître d'œuvre, BETEM. Ces travaux, programmés sur trois ans (2025-2027), ont été initiés fin 2025, avec la livraison en décembre de l'ensemble des aménagements du bâtiment d'accueil.

CAO COMMISSION D'APPEL D'OFFRE

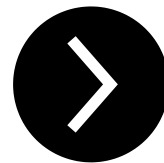
DCE DOSSIER DE CONSULTATION DES ENTREPRISES

L'ensemble des travaux sera financé par un emprunt contracté auprès de la Caisse d'Epargne Auvergne Limousin.



RÉNOVATION ÉNERGÉTIQUE DU BÂTIMENT D'ACCUEIL SEPTEMBRE-DÉCEMBRE 2025

Le bâtiment d'accueil Site de Saint-Beauzire



La rénovation énergétique du bâtiment d'accueil, achevée fin 2025, a permis de remettre en service l'ensemble de ses surfaces disponibles, notamment le hall, jusque-là inutilisable en raison de son inconfort thermique. Les travaux ont porté sur l'isolation des murs et la création d'un plafond, l'installation de nouvelles menuiseries, de deux pompes à chaleur pour le confort chaud/froid, la ventilation, l'électricité ainsi que la rénovation des sanitaires. Une attention particulière a également été portée au confort acoustique grâce à la réfection des sols et des murs.

Au-delà des améliorations techniques, des aménagements et travaux d'embellissement ont redonné au bâtiment sa vocation de lieu d'accueil pour le site.



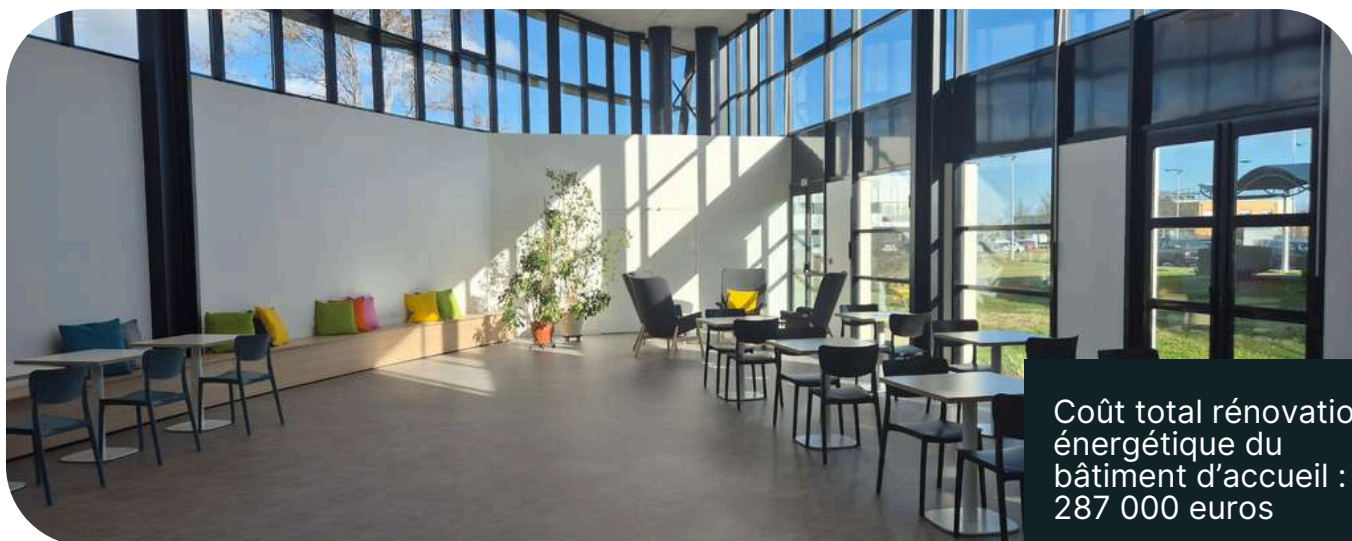
Nouvelle banque d'accueil réalisée sur mesure avec intégration discrète de la zone "reprographie".



Salle de réunion "Bleue" : nouveau vidéoprojecteur avec barre son / visio-conférence. Capacité : 40 personnes assises, 80 debout.



Création à l'étage de la salle de réunion "Jaune" avec écran et barre son / visio-conférence, zone café, canapé et fauteuils. Capacité : 8 personnes



Aménagement du hall en un espace modulable, à la fois lieu de pause et de rencontre pour les salariés de la technopole, et salle privatisable pour l'accueil d'événements. Équipements : cuisine aménagée, îlot central, banquette, mobilier pour zones repas et détente. Capacité : 100 personnes.

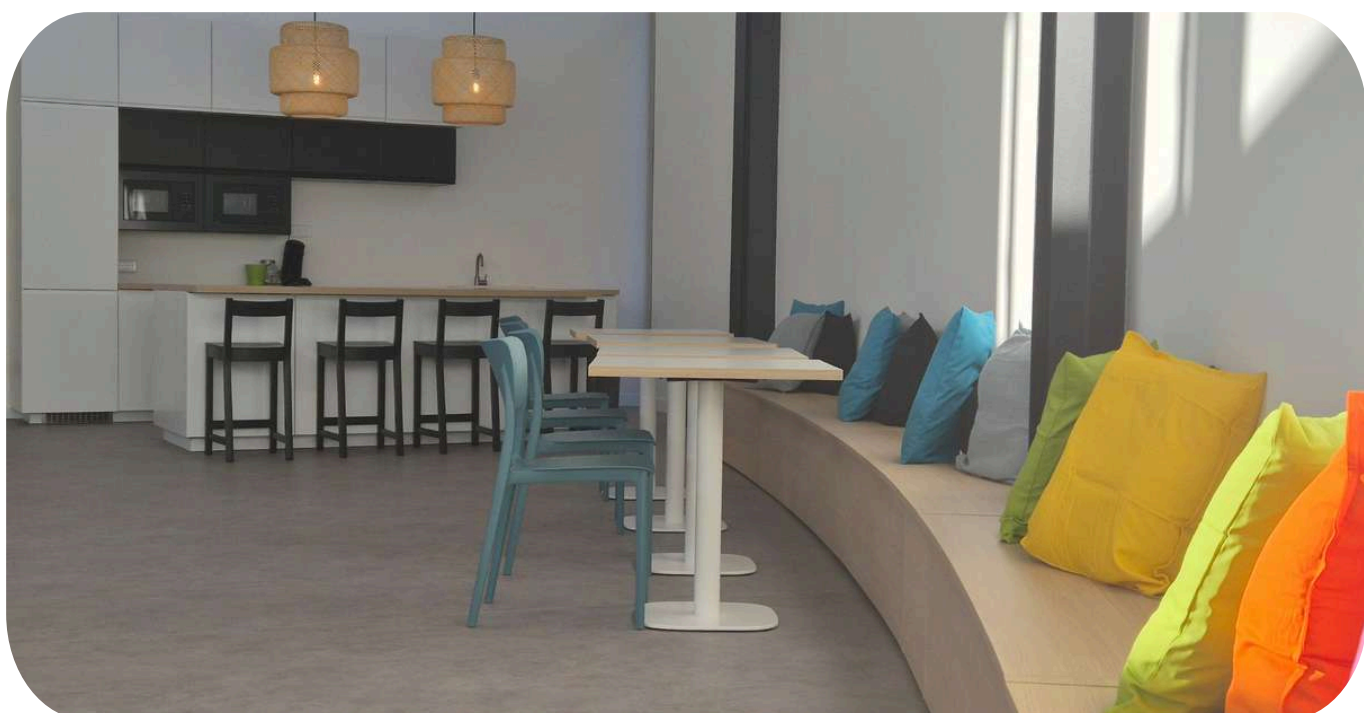
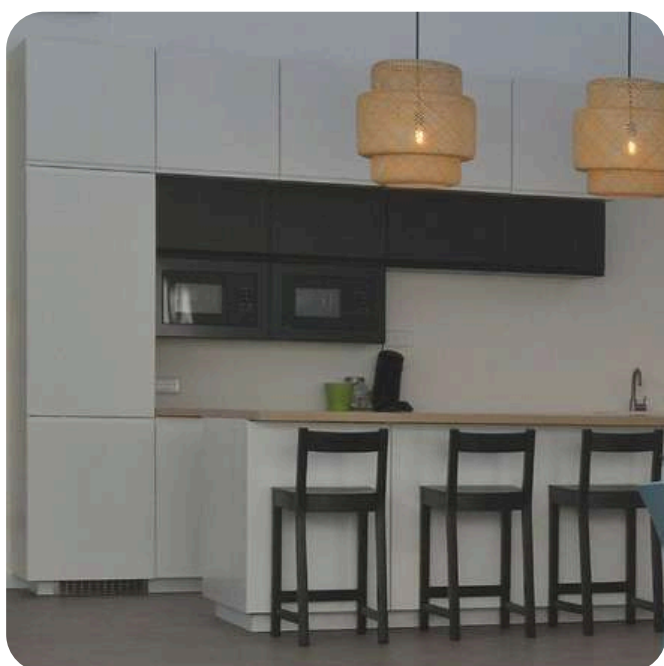
Coût total rénovation énergétique du bâtiment d'accueil : 287 000 euros

Les parti-pris de décoration ainsi qu'une partie des travaux ont été déployés en interne (montage de la cuisine, rénovation des salles de réunion).

➤ Un bâtiment totem

Grace à sa rénovation, le bâtiment d'accueil du Biopôle Clermont-Limagne a pu renouer avec sa vocation première, celle d'un bâtiment commun, pratique et convivial, au service des entreprises de la technopole et de leurs salariés. Ses équipements lui permettent désormais de répondre à leurs besoins quotidiens (réunions, pauses, espaces repas pour les équipes). Avec ses trois salles de réunion, sa zone d'accueil et son hall pouvant recevoir jusqu'à 100 personnes, l'ensemble est également en mesure d'héberger l'organisation d'événements.

Le SMO Biopôle Clermont-Limagne souhaite y accueillir de nouveaux usagers et faire de ce bâtiment un bâtiment Totem pour tous les partenaires et acteurs publics et privés oeuvrant dans les sciences du vivant sur notre territoire. Il constituera ainsi un véritable outil de promotion de la technopole.



➤ Site de Riom

MODERNISATION DU SYSTÈME DE RÉGULATION DU BATIMENT INDUSTRIEL DE CHIMIE (TAZENAT)

Le bâtiment Tazenat a fait l'objet d'une opération de renouvellement technique majeure concernant ses deux armoires de commande CVC (Chauffage, Ventilation, Climatisation).

- Enjeux de maintenance : le remplacement préventif de ces équipements a permis de garantir la continuité de service des installations de chauffage et de climatisation.
- Objectif d'efficience : l'installation de ces nouveaux systèmes de régulation autorise une conduite plus fine des installations. L'action vise à corrélérer strictement la consommation aux besoins réels, supprimant ainsi les gaspillages énergétiques identifiés lors des diagnostics initiaux. (plages horaire avec passage en mode réduit en période d'inoccupation).
- Maîtrise budgétaire : cette modernisation offre un contrôle accru du poste budgétaire dédié aux fluides, en neutralisant les surconsommations liées à l'obsolescence des anciens matériels.

INVESTISSEMENT : 106 600 €



Armoires CVC du bâtiment Tazenat

MUTATION DU BATIMENT ADMINISTRATIF (MONTCINEYRE)

Le SMO a engagé une transformation profonde du système de production thermique du bâtiment Montcineyre.

- Remplacement des émetteurs électriques (le système d'origine, composé de convecteurs électriques directs, a été identifié comme une source de dépense énergétique critique) et déploiement d'un système DRV (Débit de Réfrigérant Variable), une solution à haute performance thermodynamique qui assure les fonctions de chauffage et de climatisation.
- Performance : la technologie DRV permet d'atteindre des coefficients de performance (COP) élevés. Ce basculement entraîne une réduction substantielle de la consommation électrique par rapport aux anciens équipements, tout en améliorant significativement le confort thermique des usagers.

INVESTISSEMENT : 62 000 €

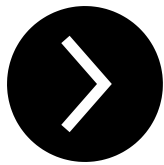


Système DRV du bâtiment Montcineyre

Suite du programme de rénovation

Les travaux de rénovation énergétique du Biopôle Clermont-Limagne sont programmés sur 5 ans (2025-2029) pour un coût global prévisionnel de 1 925 000 euros. Les premiers travaux réalisés fin 2025 s'élevaient à 441 097 euros. Le programme se poursuivra en 2026 avec la rénovation des bâtiments Montcineyre et Chambon à Riom, ainsi que des hôtels d'entreprises du Brézet et de Saint-Beauzire.





Sites de Saint-Beauzire et Clermont-Ferrand

RÉNOVATION DES BUREAUX – BATIMENT ACCUEIL

Jusqu'alors innocupés et situés à l'étage du bâtiment d'accueil, ces bureaux ont été rénovés en prévision de l'accueil du Groupement des Industries du Médicament en Région Auvergne et du pôle de compétitivité Vegepolys Valley.

Le rapprochement sous le même toit, avec le SMO, de ces structures dédiées à l'accompagnement des entreprises vise à créer :

- une proximité renforcée entre les acteurs de l'innovation,
- de nouvelles opportunités de collaboration,
- une visibilité accrue de l'offre d'accompagnement pour les entreprises.

Il redonne au bâtiment d'accueil sa fonction première de bâtiment totem au service des bio-industries sur notre territoire.

1 Bureau "GIMRA" : rénovation de la pièce (sol parquet, peintures murales).

5 bureaux "Vegepolys Valley" : rénovation des sols parquets, dalles de faux-plafond, peintures murales, amélioration de l'étanchéité de la façade Ouest, remplacement d'un extracteur bruyant

COUT TOTAL : 4830 €

RÉNOVATION D'UN MODULE HE2

En prévision de l'accueil d'une entreprise, le module a été adapté aux besoins du locataire (sol, cloisons, CVC, luminaires, chambre froide).

COUT TOTAL : 6850 €

RENOVATION TOITURE – A2

Travaux d'investigation et de réparation sur toiture terrasse de la membrane d'étanchéité bitumineuse

COUT : 1515 €

REFECTION DE LA SIGNALÉTIQUE

La signalétique du site de Saint-Beauzire a été entièrement rafraîchie, soit une centaine de panneaux conçus en interne et imprimés en collaboration avec le Fablab de la pépinière RLV de Volvic.

COUT : 200€

Les places de parking de la rue Michel Renaud ont également été rebalisées.



ECLAIRAGE ET SÉCURITÉ SAINT-BEAUZIRE

RETROFIT DES LUMINAIRES – HE2

COUT : 1000 €

INSTALLATION D'UN ÉCLAIRAGE À DÉTECTION DE PRÉSENCE HALL BATIMENT D'ACCUEIL

COUT : 200 €

INSTALLATION D'UN COMPTEUR ÉLECTRIQUE

pour un meilleur suivi des consommations
COUT : 750 €

REMPACEMENT DES CYLINDRES DE SERRURES

sur tous les accès techniques.

COUT : 850 €

CLERMONT-FERRAND

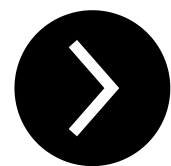
CAMPAGNE DE RELAMPING EN LED

Partie administrative du bâtiment
COUT : 3510 €

REMPACEMENT DE LA PORTE D'ASCENCEUR

COUT : 4450 €

Animation



les Petits déjeuners dirigeants d'entreprises



Au cours de l'année 2025, le SMO a organisé trois petits déjeuners conviviaux à l'attention des dirigeants d'entreprises du Biopôle Clermont-Limagne. Ces rencontres offrent une occasion privilégiée d'informer les entreprises sur les dernières actualités de notre technopole et contribuent à favoriser une dynamique d'échanges entre entrepreneurs.

Environ une vingtaine de participants a participé à chacune des sessions.

Chaque rencontre permet également de donner la parole aux dirigeants récemment arrivés au Biopôle.

21 MARS

**Mickael Simond - Calnesis
Damien Chesné - Belenergia
Henri de Valicourt - Lexva Analytique**

20 JUIN

**François Boutignon - Boutignon & Partners
QuAll2C - Axel Haon
Cocont - Louis Fanget**

19 SEPTEMBRE

**Elisabeth Las - Académie Nationale de la Boulangerie
Pâtisserie
Yannick Barrier - Lab-Analytikal Conseil**



ECO RES'PEER

ECORESPEER

Créé en 2018 par Riom Limagne et Volcans, le label Eco Res'peer vise à donner une nouvelle représentation des parcs d'activités avec des industries responsables, des acteurs solidaires, une réduction des impacts néfastes pour l'environnement et l'amélioration de la qualité de vie. Une charte éco-responsable est à l'origine du développement du label ECO-RES'PEER, dont les engagements et le nom allient différents principes environnementaux :

- ECO – Ecologie et Economie
- RES – Responsabilité et Résilience
- PEER – Pour les Entreprises Engagées et Responsables

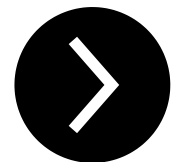
Le SMO soutien et participe aux actions d'animation portées par RLV et les entreprises du Biopôle Clermont-Limagne sont particulièrement représentées dans cette démarche : le 11 avril, elles étaient 12 à recevoir le label du même nom, récompensées pour leur engagement face aux enjeux environnementaux, sociaux, économiques et leur démarche en faveur de l'environnement.



11 AVRIL

RIOM - Remise du Label EcoResPeer aux entreprises Carbogen AMCIS, Curium Pharma, Grencell, Greentech, Groupe Icare, IPC - Centre Technique Industriel de la Plasturgie et des Composites, Jour de Crèche, Lexva Analytique, Sabi Agri, Strainchem, Telfax Communications et Vegepolys Valley.

Animation avec RLV



Réunions "Sécurité" sur le site de Saint-Beauzire

24 JANVIER

28 FÉVRIER

28 MARS

Face à la recrudescence des actes de vandalisme et afin de répondre aux exigences de sécurité de nombreuses entreprises, une réflexion a été menée conjointement entre RLV, les entreprises du site de Saint-Beauzire et le SMO pour mutualiser les dépenses d'un service de sûreté et de gardiennage.

Trois réunions ont permis de recueillir l'avis des entreprises intéressées par un service partagé, dont le coût serait répercuté au prorata de leur chiffre d'affaires respectif. L'offre des entreprises de sécurité n'a pas débouché sur une mutualisation mais la possibilité demeure ouverte.

Actions "Mobilité"

20 FÉVRIER

26 MAI

La question des mobilités reste un enjeu clé pour les entreprises et leurs salariés. RLV soutient le développement du covoiturage et accompagne le SMO dans des actions de sensibilisation et de promotion de la communauté de covoiturage du Biopôle, créée sur la plateforme Movici ; à l'image de l'animation ludique et conviviale organisée le 26 mai à l'entrée du RIE, sur le temps de la pause méridienne.

La fin de l'année 2025 a été également marquée par la mise en service du nouveau réseau T2C, entraînant une modification des lignes, des trajets et horaires desservant les sites de Saint-Beauzire et de Clermont-Ferrand.



11 AVRIL

Entrée du Restaurant Inter Entreprises : animation "Challenge Mobilité", à la rencontre des salariés du site de Saint-Beauzire.

Animation



Conférences et présentations



Au cours de l'année 2025, le SMO a organisé deux petits-déjeuners conférence à destination des entreprises.

Le premier, en collaboration avec les conseillers du Commerce Extérieur de la France, présentait les avantages du mentorat entre entrepreneurs expérimentés dans le domaine de l'import export et les aspirants. Le deuxième, en collaboration avec le cabinet Dynergie spécialisé dans l'accompagnement des entreprises innovantes, présentait le panel des diverses possibilités de financement : mobilisation des aides et subventions, financement bancaire, connaissance des dispositifs.

29 AVRIL

Rencontre avec les Conseillers du Commerce Extérieur de la France

23 SEPTEMBRE

Les financements non dilutifs : stratégie & leviers pour entreprises de croissance

Animation de la filière Végétale

Le développement de partenariats et d'actions de promotion autour de l'axe « Santé et Végétal » constituait l'un des objectifs prioritaires du SMO en matière d'animation pour l'année 2025.

Dans ce cadre, le syndicat a initié la mise en relation de partenaires impliqués dans cette thématique au sein d'un groupe de travail « Filière végétale ».

Rapidement, les membres ont décidé d'organiser en 2026 un événement à destination des acteurs de la filière.

Il s'agira d'une journée de rencontres d'affaires, qui se tiendra dans le bâtiment d'accueil rénové du Biopôle Clermont-Limagne. Le groupe, transformé en comité d'organisation, s'est réuni six fois en 2025. Ses membres se répartissent les différentes missions liées à la

préparation de l'événement qui se tiendra le 12 mars 2026.

SAVE THE DATE

1ERES RENCONTRES D'AFFAIRES VÉGÉTAL ET INGRÉDIENTS ACTIFS

JEUDI 12 MARS 2026
DE 10H00 À 17H00
BIOPÔLE CLEMONT-LIMAGNE
SAINT-BEAUZISRE

RÉSERVÉES AUX ACTEURS DE LA FILIÈRE DU VÉGÉTAL EN AUVERGNE

PROGRAMME PERSONNALISÉ

- Pitches
- RDV BtoB

ENTREPRISES SANTÉ COSMÉTIQUE NUTRITION

PRODUCTION VÉGÉTALE SOURCING AUVERGNAT

SERVICES - SÉLECTION, ANALYTIQUE, PROCESS

RECHERCHE

INSCRIPTION

A L'INITIATIVE DE: **BIOPÔLE CLEMONT-LIMAGNE** **Naturopôle Nutrition Santé** **VEGEPOLYS VALLEY**

Réseaux

La représentation du Biopôle Clermont-Limagne au sein de l'écosystème clermontois constitue une mission essentielle de l'équipe du syndicat. En participant activement aux événements de ses partenaires de l'enseignement supérieur et du développement économique et en les recevant sur ses sites, le Biopôle affirme sa présence sur le territoire et renforce sa reconnaissance en tant qu'acteur majeur et partenaire engagé.

Réseaux d'entreprises*

**10 avril
3 juillet**
Assemblée Générale du GIMRA

3 juin
Les 20 ans de Vegépolys Valley

Participation à la journée anniversaire du Pôle de compétitivité Vegépolys Valley. Conférences, tables rondes, village des projets et des innovations...
Château du Clos Lucet à Amboise (37).

10 et 11 décembre
Jury du Concours Start-up, accélérez votre INNOVATION végétale ! édition 2025

Christine Merle, membre du Jury de ce concours national organisé par Vegépolys Valley à l'attention des start up innovant dans le végétal, était présente aux 2 jours de délibération à Angers.

* Le SMO Biopôle Clermont-Limagne est membre adhérent du GIMRA, de l'association ADEBIOTECH et du pôle de compétitivité VEGEPOLYS VALLEY.

Formation supérieure

Christine Merle représente le SMO Biopôle Clermont-Limagne au sein :

- du Conseil d'Ecole SIGMA INP
- du Conseil d'Administration Clermont Auvergne INP
- du Conseil d'Ecole Doctorale SVSAE
- du Comité d'Investissement de CAI (sélection des projets soutenus en incubation et accélération).

**16 janvier
18 septembre**
Conseils d'Ecole SIGMA/INP

**1er juillet
22 septembre
6 octobre**
Conseils d'Administration Clermont Auvergne INP

9 octobre
Conseil d'Ecole Doctorale SVSAE (Sciences de la Vie Santé Agronomie Environnement)

4 novembre
Comité d'investissement Clermont Auvergne Innovation

17 janvier
Journée d'échanges Etudiants VetAgro Sup et Pharma

A l'initiative des professeurs Coelho et Vivier, restitution du travail des étudiants de VetAgro Sup sur les bioressources végétales territoriales. Présentation aux étudiants de Pharma Participation de Christine Merle aux travaux de cette journée réunissant 40 étudiants.

11 avril
Journée des compléments alimentaires

Organisée par les étudiants du Master 2 Biologie Santé de l'UCA avec la participation du Synadiet et de plateaux UCA PARTNER.

10 juin
concours VetAgro Sup

Christine Merle était membre du jury du Hackathon organisé par VetAgro Sup entre ses étudiants de 1ère année Agro et 1ère année Vétérinaire.

30 juin
Conseil de Perfectionnement du Département Génie Biologique de Polytech Clermont

Réunion de réflexion stratégique pour affiner les formations de l'école en adéquation avec les besoins des entreprises.

Développement économique

9 janvier **Workshop Santé organisé par Aura Entreprises**

Partage d'expériences sur l'accueil d'entreprises.
Lyon

13 mars **Présentation du bilan économique du Puy-de-Dôme par la Banque de France et la CCI du Puy de Dôme Clermont Auvergne Métropole**

Hall 32 - Clermont-Ferrand

14 mars **Réunion Dev&Co**

Dédié aux professionnels du développement économique des territoires et de l'attractivité.
Turing 22 - Clermont-Ferrand

27 juin **Réunion Dev&Co**

Pascalis - Clermont-Ferrand

26 juin **Réunion trimestrielle AuraPep's**

Réseau des Pépinières d'entreprises
Auvergne Rhône-Alpes
Saint-Etienne

14 octobre **Journée Collaborative LyonBiopôle**

RDV annuel entre les acteurs de l'écosystème santé en AURA - Lyon

Invitations

1er juillet **Visite de Fareva à Riom**

30 septembre **Inauguration du site de production Pileje Naturopôle Nutrition Santé**

10 octobre **AG Naturopole Nutrition Santé**

Conférences et tables rondes

20 janvier **Assise des matériaux durables**

Organisé par la région AURA entreprises au CMD à Cataroux : tables rondes et ateliers thématiques, près de 30 intervenants et exposants et visite du Centre des Matériaux Durables.

21 mai **club industrie du futur Clermont Vichy Auvergne**

Table ronde sur les enjeux de la décarbonation appliqués à l'industrie.
Pépinière Jean Claret - Clermont-Ferrand

22 mai **conférence de François Johnston Innover en transformant son modèle économique vers de solutions circulaires**

Dans le cadre d'Horizons Circulaires, événement dédié à l'économie circulaire et au développement durable (co-organisé par le SBA, le Département du Puy-de-Dôme et le VALTOM). A Riom.

6 juin **La Nutricosmétique : le végétal comme source d'innovation in&out**

Webinaire organisé par Vegepolys Valley

17 septembre **Club Industrie du Futur Clermont Vichy Auvergne**

Webinaire
2025 "L'industrie du futur dans le secteur de la santé"

➤ Réseaux

Inaugurations

17 janvier Inauguration du Chantier de l'entreprise Phytosynthèse

Inauguration du chantier du futur site de Phytosynthèse sur le site de Saint-Beauzire, en présence des équipes et partenaires du projet. Biopôle Clermont-Limagne Saint-Beauzire



25 juin Présentation du chantier Phytosynthèse

Point d'étape convivial en présence des partenaires, élus et entreprises impliqués dans la construction du futur site Phytoplant 4.0

Conférences

25 mars Conférence de presse INSEE

Présentation à la presse de l'étude « l'emploi sur le territoire du grand clermont ». Focus sur les biotechnologies et le Biopôle Clermont-Limagne.

9 septembre UPHEROS

Accueil sur le Biopôle d'une soirée UpHeros organisée par l'association Marque Auvergne et RLV sur le thème des biotechnologies. Une cinquantaine de participants venus écouter les témoignages d'entrepreneurs du Biopôle :

- Jean-Yves Berthon - Greentech
- Laurence Caisey - Horée
- Yvon Daignac - Solu' Nature
- Henri de Valicourt - Lexva Analytique

Sur le Biopôle

17 décembre Inauguration du chantier IPC

Pose de la première pierre du futur bâtiment d'IPC, Centre Technique Industriel de la Plasturgie et des Composites, en présence des élus de RLV, du Président du SMO Biopôle Clermont-Limagne et des dirigeants du CTI. Hébergé en hôtel d'entreprise depuis 2016, IPC maintient son activité sur le site de Saint-Beauzire avec la construction de son propre bâtiment (2 500 m² de bureaux, laboratoires, ateliers et dépôts).

Accueils

10 janvier Accueil des lycéens de 1ere et terminale STL Spécialité Biotechnologies du Lycée Polyvalent de La Borde Basse (Castres)



Présentation du Biopôle Clermont-Limagne, du GIMRA, d'Horée, visite des laboratoires Greencell et Greentech, temps d'échanges avec les étudiants.

7 octobre Délégation Ivoirienne

Accueil d'une délégation ivoirienne avec Vegepolys Valley dans le cadre du projet AVECI – Accélérateur du Végétal en Côte d'Ivoire.



Bien être au travail



Séances méditation



Sur proposition d'Edith Filaire, diplômée en méditation, neurosciences et médecine, et formée au programme MBSR (Mindfulness-Based Stress Reduction), le SMO a mis en place, au printemps, des sessions découverte de la méditation. Gratuites et ouvertes à l'ensemble des salariés, ces séances se sont tenues jusqu'à l'été et ont permis à une vingtaine de participants de découvrir l'activité. Dès la rentrée 2025, elles ont repris sous la forme d'un groupe régulier qui se réunit désormais chaque vendredi, au bâtiment d'accueil, durant la pause méridienne.

Méditation
SÉANCES DÉCOUVERTE

TOUS LES VENDREDIS
À PARTIR DU 16 MAI 2025
RDV AU BÂTIMENT D'ACCUEIL
À 12H45 (DURÉE 1 HEURE)
2 RUE MICHEL RENAUD
ST-BEAUZIRE

Accordez-vous un moment de sérénité et de bien-être grâce à aux séances de méditation proposées sur le Biopôle Clermont-Limagne. Exemple de thématiques travaillées : gestion des émotions, confiance en soi... ces sessions vous offrent l'occasion de vous reconnecter avec vous-même et de découvrir les multiples bienfaits de la méditation sur le corps et l'esprit. Elles se dérouleront en plein air ou à l'intérieur, en statique ou en dynamique.

Je m'inscris

Que vous soyez novice ou habitué(e), ces séances sont gratuites, sur inscription et ouvertes à tous et proposent un moment de détente et de ressourcement au milieu de votre journée. Vous expérimenterez la paix intérieure dans un cadre convivial et bienveillant.

BIOPÔLE
CLERMONT-LIMAGNE

Sponsoring



Tous en BD 24 et 25 mai 2025

Le Syndicat Mixte Ouvert Biopôle Clermont-Limagne soutient depuis plusieurs années le festival Tous en BD, événement phare de la vie culturelle à Saint-Beauzire. Au programme de cette quinzième édition : 21 auteurs venus à la rencontre du public, des expositions et des ateliers à destination des plus jeunes (contribution : 700 euros).

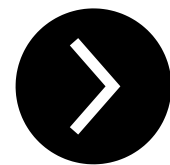
Journées de l'École Doctorale

26 et 27 mai 2025

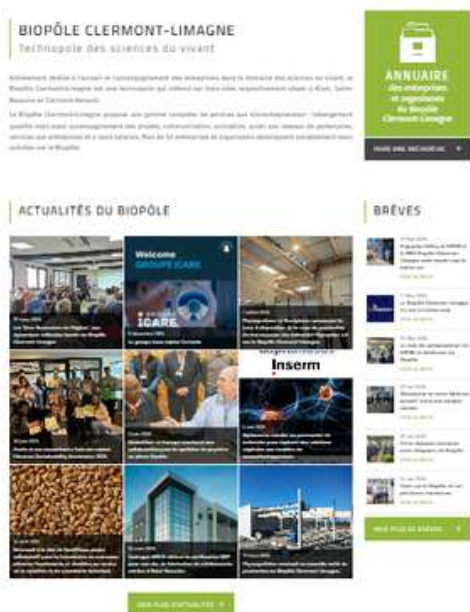
Les Journées de l'École Doctorale (JED) Sciences de la Vie, Santé, Agronomie et Environnement (SVSAE) de l'Université Clermont Auvergne (UCA) rassemblent plus de 300 personnes issues des laboratoires et des organismes de recherche, ainsi qu'un large public extérieur. Cette année, la 28^e édition s'est tenue à Clermont-Ferrand les 22 et 23 mai 2025. Le SMO soutient et participe à cette initiative en étant l'un des sponsors (contribution : 300 euros).



Communication



Site Internet



Le site www.biopole-clermont.com

est le 1er support de communication du Biopôle Clermont-Limagne car il permet :

- de valoriser l'écosystème et les entreprises de la technopole (outil de mise en relation via l'annuaire).
- de mettre en avant l'offre de services du syndicat, notamment l'offre immobilière grâce à un espace d'annonces en ligne présentant les laboratoires disponibles.
- d'informer sur l'actualité du syndicat et des entreprises.

En 2025, le site a enregistré 14 000 utilisateurs pour 34 000 vues, avec une audience composée à 85 % de visiteurs français.

Les pages actualités ainsi que les fiches de l'annuaire demeurent les plus consultées. En effet, près de 30 % des visites se concentrent sur la page d'accueil et les actualités, tandis que 20 % concernent l'annuaire. Ces résultats confirment le positionnement du site comme outil d'information et répertoire professionnel.

Autres sites

Le SMO Biopôle Clermont-Limagne administre également le site www.arbios.org (réseau des biosites d'Auvergne) et a conçu fin 2025 un site "annuaire btob" privé dédié à la préparation des Rencontres d'Affaires du Végétal et Ingrédients Actifs programmées le 12 mars 2026.

Publications

Le SMO conçoit en interne ses publications, à destination des entreprises, salariés, visiteurs ou grand public :

- la plaquette de présentation de la communauté d'entrepreneurs du Biopôle Clermont-Limagne.
- les plans de chaque zone
- les rapports d'activité et financiers.
- les flyers et affiches d'information à destination des entreprises.

Linkedin

Les réseaux sociaux offrent une grande visibilité au Biopôle Clermont-Limagne et à ses entreprises. Très actif sur LinkedIn qui concentre l'essentiel de ses cibles, le SMO s'attache à relayer son actualité, les posts des entreprises ainsi que l'intégralité des actualités publiées sous forme d'articles, de brèves et de communiqués de presse sur le site internet www.biopole-clermont.com.

Le compte LinkedIn du SMO Biopôle Clermont-Limagne a gagné 830 nouveaux abonnés en 2025 (+ 27%) avec 3830 abonnés au 31 décembre 2025.





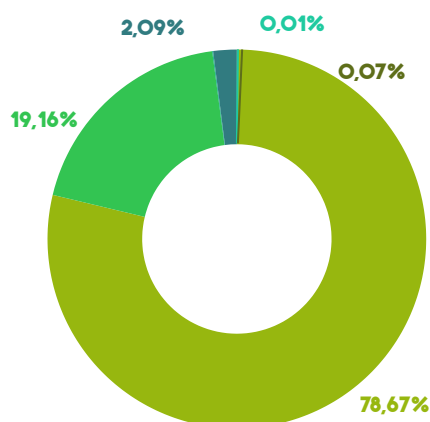
Présentation du compte financier unique 2025

RESULTAT DE L'ANNÉE 2025

		Dépenses	Recettes	Résultat en € de l'exercice 2025
FONCTIONNEMENT	PREVISION	4 722 171	2 696 720	443 638
	RÉALISATION	2 285 655	2 729 293	
INVESTISSEMENT	PREVISION	7 460 658	5 542 018	820 923
	RÉALISATION	817 260	1 638 183	

Recettes réelles de fonctionnement

Les recettes réelles de fonctionnement représentent 2 643 k€, réalisées à hauteur de 101 %.

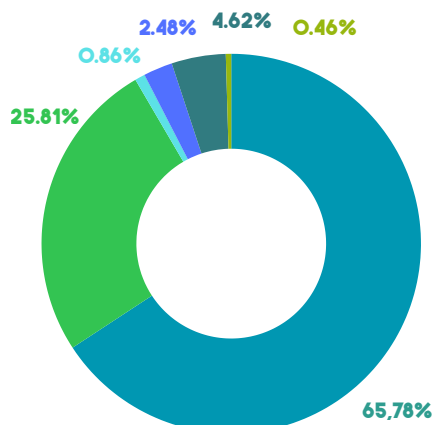


Répartition des recettes réelles de fonctionnement

- 75 Autres produits de gestion (loyers et charges)
- 74 Dotations
- 77 Produits exceptionnels & 013 atténuations charges
- 70 Produits des services et ventes diverses
- 78 Reprises amort., dépréciations

Dépenses réelles de fonctionnement

Les dépenses de fonctionnement réelles s'établissent à 2 057 k€. Le taux d'exécution de ces dépenses est de 86%.

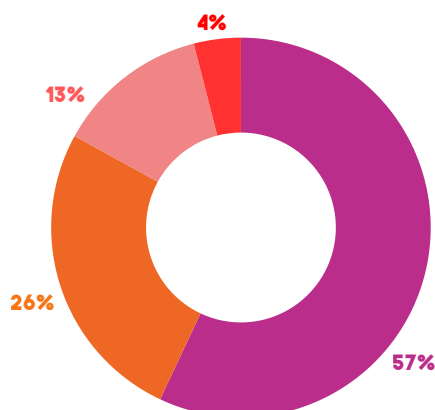


Répartition des dépenses réelles de fonctionnement

- 011 Charges à caractère général
- 012 Charges de personnel
- 65 Charges de gestion courante
- 66 Charges financières
- 67 Charges exceptionnelles
- 68 Dotations aux amort. & provisions

Dépenses réelles d'investissement

Les dépenses réelles d'investissement s'élèvent à 731 K€.



Répartition des dépenses réelles d'investissement

- 16 Emprunts et dettes assimilées
- 20 Immobilisations incorporelles
- 21 Immobilisations corporelles
- 23 Immobilisations en cours

Recettes réelles d'investissement

Les recettes réelles d'investissement (RRI) se compose des emprunts et dettes assimilées 409 K€ ainsi qu'une dotation de réserve (affectation d'une partie du résultat de fonctionnement) 1 000 K€.

Commande publique

Exécution des marchés

ASSURANCE

- Responsabilité et risques annexes
- Dommages aux biens et risques annexes
- Protection juridique

EXPLOITATION ET DE MAINTENANCE DES ÉQUIPEMENTS TECHNIQUES

L'ESPACE VERT DES DIFFÉRENTS SITES (LA SOCIÉTÉ JD PAYSAGES)

Lancement des marchés

LE MARCHÉ DES TRAVAUX DE RÉNOVATION ÉNERGÉTIQUE DU BATIMENT D'ACCUEIL

LE MARCHÉ DE LA CHAUFFERIE DU SITE DE RIOM



Perspectives 2026

En 2026, le SMO Biopôle Clermont-Limagne se concentrera sur 3 « focus » stratégiques pour soutenir le développement du Biopôle Clermont-Limagne.

Programme énergétique

En 2026, le syndicat poursuit son engagement environnemental avec des travaux majeurs d'amélioration énergétique qui permettront de réduire les consommations de gaz et d'électricité, maintenir la qualité de l'offre locative et améliorer durablement les coûts de fonctionnement.

Le site de Riom sera particulièrement concerné avec la rénovation complète de son système de production de chaleur et de froid.

Commercialisation de l'offre immobilière

Le syndicat renforce ses actions pour attirer de nouvelles entreprises sur le site de Riom avec pour objectifs de promouvoir une offre immobilière premium, diversifier les secteurs d'activité accueillis et remplir les laboratoires actuellement vacants. Au-delà de la santé et de la chimie, le site cible notamment des entreprises en cosmétique, compléments alimentaires et nutrition.

Partenariats et animations

À partir du 1er janvier 2026, le partenariat avec le pôle de compétitivité Végépolys Valley et le Groupement des Industries du Médicament en Région Auvergne se concrétise avec leur installation dans le bâtiment d'accueil rénové, qui devient ainsi un véritable « bâtiment Totem » dédié aux filières de la santé et du végétal.

Initié par le SMO, ce rapprochement permet de renforcer les synergies entre les trois structures et de développer des projets d'animation communs. A ce titre, l'organisation d'événements ciblés sur ces mêmes filières constituera la priorité du SMO.

Il renforce également l'attractivité du Biopôle Clermont-Limagne et sa visibilité.

L'inauguration du bâtiment d'accueil aura lieu le 4 juin 2026.